

# Vostro 3250

## Quick Start Guide

Snelstartgids

Guide d'information rapide

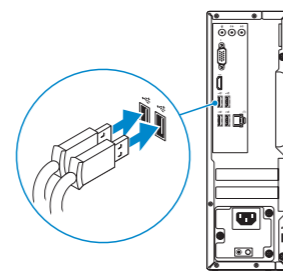
Schnellstart-Handbuch

Guida introduttiva rapida



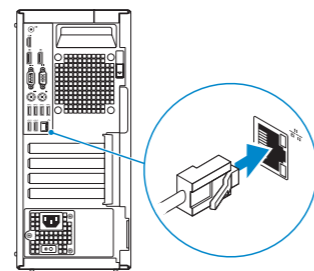
### 1 Connect the keyboard and mouse

Sluit het toetsenbord en de muis aan  
Connectez le clavier et la souris  
Tastatur und Maus anschließen  
Collegare la tastiera e il mouse



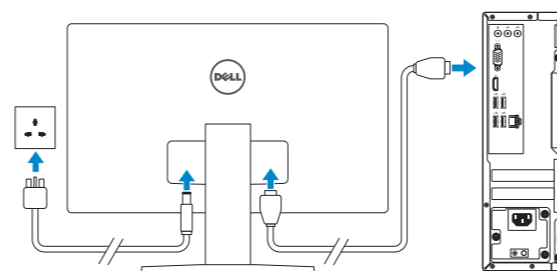
### 2 Connect the network cable – optional

Sluit de netwerkkabel aan (optioneel).  
Connectez le câble réseau (facultatif)  
Netzwerkkabel anschließen (optional)  
Collegare il cavo di rete (opzionale)



### 3 Connect the display

Sluit het beeldscherm aan.  
Connectez l'écran  
Bildschirm anschließen  
Collegare lo schermo



**NOTE:** If you ordered your computer with a discrete graphics card, connect the display to the discrete graphics card.

**N.B.:** Als u uw computer inclusief een discrete grafische kaart heeft gekocht, sluit u het beeldscherm aan op de discrete grafische kaart.

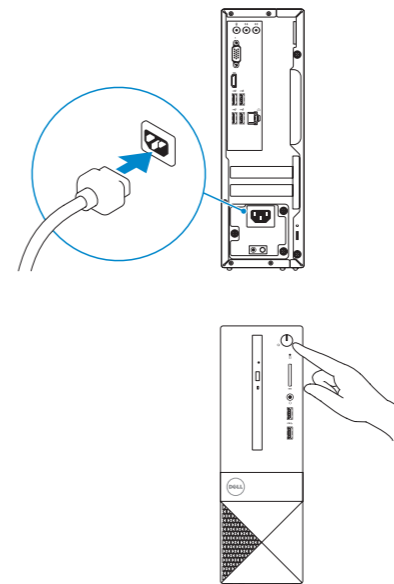
**REMARQUE :** Si vous avez commandé l'ordinateur avec une carte graphique séparée en option, connectez l'écran au connecteur de cette carte graphique.

**ANMERKUNG:** Wenn Sie einen Computer mit separater Grafikkarte bestellt haben, schließen Sie die Anzeige über die separate Grafikkarte an.

**N.B.:** Se il computer è stato ordinato con una scheda grafica discreta, collegare lo schermo alla scheda grafica discreta.

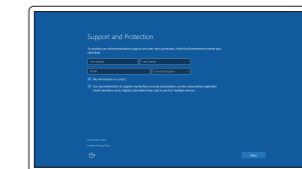
### 4 Connect the power cable and press the power button

Sluit de stroomkabel aan en druk op de aan-uitknop.  
Connectez le câble d'alimentation et appuyez sur le bouton d'alimentation  
Stromkabel anschließen und Betriebsschalter drücken  
Collegare il cavo di alimentazione e premere l'Accensione



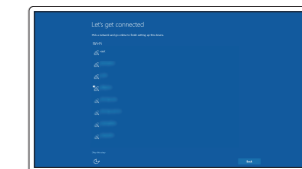
### 5 Finish Windows 10 setup

Voltooi de installatie van Windows 10  
Terminez la configuration de Windows 10  
Windows 10-Setup abschließen  
Terminare l'installazione di Windows 10



#### Enable Support and Protection

Schakel ondersteuning en beveiliging in  
Activez l'Assistance et protection  
Support und Schutz aktivieren  
Abilitare Supporto e protezione



#### Connect to your network

Maak verbinding met uw netwerk  
Connectez-vous à votre réseau  
Mit dem Netzwerk verbinden  
Connettere alla rete

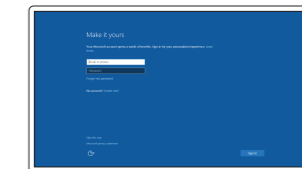
**NOTE:** If you are connecting to a secured wireless network, enter the password for the wireless network access when prompted.

**N.B.:** Als u verbinding maakt met een beveiligd draadloos netwerk, voer dan het wachtwoord in voor toegang tot het draadloze netwerk wanneer u hierom wordt gevraagd.

**REMARQUE :** Si vous vous connectez à un réseau sans fil sécurisé, saisissez le mot de passe d'accès au réseau sans fil lorsque vous y êtes invité.

**ANMERKUNG:** Wenn Sie sich mit einem geschützten Wireless-Netzwerk verbinden, geben Sie das Kennwort für das Wireless-Netzwerk ein, wenn Sie dazu aufgefordert werden.

**N.B.:** Se ci si sta connettendo a una rete wireless protetta, inserire la password di accesso alla rete wireless quando richiesto.



#### Sign in to your Microsoft account or create a local account

Meld u aan bij uw Microsoft-account of maak een lokale account aan  
Connectez-vous à votre compte Microsoft ou créez un compte local  
Bei Ihrem Microsoft-Konto anmelden oder lokales Konto erstellen  
Effettuare l'accesso al proprio account Microsoft oppure creare un account locale

## Product support and manuals

Productondersteuning en handleidingen  
Support produits et manuels  
Dell.com/support/manuals  
Dell.com/support/windows  
Produktsupport und Handbücher  
Supporto prodotto e manuali

## Contact Dell

Neem contact op met Dell. | Contacter Dell  
Kontaktaufnahme mit Dell | Contattare Dell

## Regulatory and safety

Regelgeving en veiligheid | Réglementations et sécurité  
Sicherheitshinweise und Zulassungsinformationen  
Normative e sicurezza

## Regulatory model

Wettelijk model: | Modèle réglementaire  
Muster-Modellnummer  
Modello di conformità alle normative

## Regulatory type

Wettelijk type: | Type réglementaire  
Muster-Typnummer | Tipo di conformità

## Computer model

Computermodel | Modèle de l'ordinateur  
Computermodell | Modello computer

Dell.com/support

Dell.com/support/manuals

Dell.com/support/windows

Dell.com/support/linux

Dell.com/contactdell

Dell.com/regulatory\_compliance

D13S

D13S001

Vostro -3250

## Locate Dell apps

Zoek naar apps van Dell | Localiser les applications Dell  
Dell Apps ausfindig machen | Individuare le app Dell



### Dell Product Registration

#### Register your computer

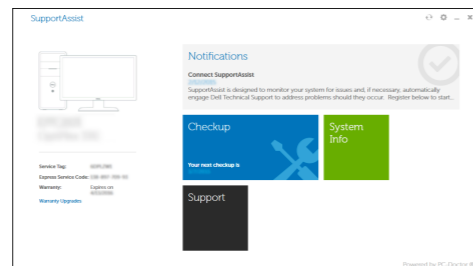
Registreer de computer.  
Enregistrez votre ordinateur  
Computer registrieren  
Registrare il computer



### Dell SupportAssist

#### Check and update your computer

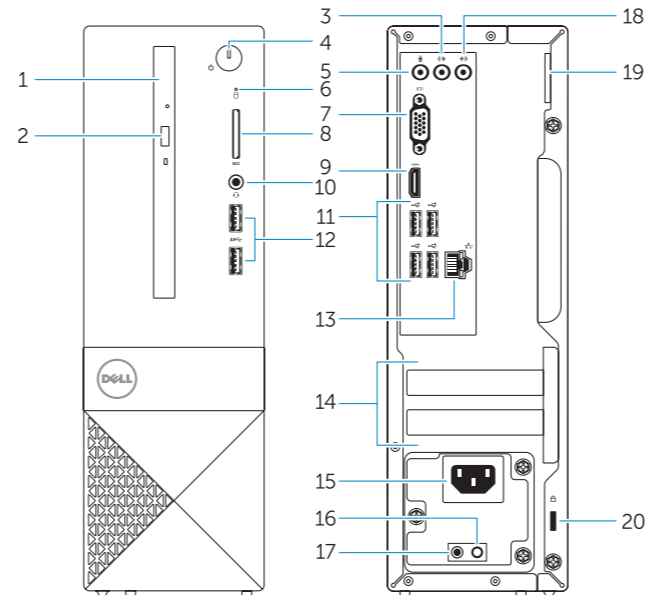
Controleer de computer en werk deze bij  
Recherchez des mises à jour et installez-les sur  
votre ordinateur  
Computer überprüfen und aktualisieren  
Verificare e aggiornare il computer



⚠ **VORSICHTSHINWEIS:** Dieses Gerät ist nicht für die Verwendung im direkten Sichtfeld von Bildschirmarbeitsplätzen gedacht. Um störende Reflexionen an Bildschirmarbeitsplätzen zu vermeiden, darf dieses Gerät nicht im direkten Blickfeld aufgestellt werden.

## Features

Kenmerken | Caractéristiques | Funktionen | Funzioni



1. Optical drive
2. Optical-drive eject button
3. Line-out connector
4. Power button
5. Microphone connector
6. Hard-drive activity light
7. VGA connector
8. Memory-card reader
9. HDMI connector
10. Headset connector

11. USB 2.0 connectors
12. USB 3.0 connectors
13. Network connector
14. Expansion-card slots
15. Power connector
16. Power-supply diagnostic button
17. Power-diagnostic light
18. Line-in connector
19. Padlock Ring
20. Security-cable slot

1. Optisch station
2. Knop voor het uitwerpen van het optisch station
3. Lijnuitgang
4. Aan-uitknop
5. Microfoonaansluiting
6. Activiteitslampje vaste schijf
7. VGA-aansluiting
8. Geheugenkaartlezer
9. HDMI-connector
10. Headsetconnector
11. USB 2.0-aansluitingen
12. USB 3.0-aansluitingen

1. Lecteur optique
2. Bouton d'éjection du lecteur optique
3. Port sortie ligne
4. Bouton d'alimentation
5. Port pour microphone
6. Voyant d'activité du disque dur
7. Port VGA
8. Lecteur de carte mémoire
9. Port HDMI
10. Port pour casque
11. Ports USB 2.0
12. Ports USB 3.0

13. Netwerkaansluiting
14. Uitbreidingskaartsleuven
15. Voedingskabelconnector
16. Diagnostische knop voeding
17. Diagnostisch lampje voeding
18. Lijningang
19. Padlock-ring
20. Sleuf voor beveiligingskabel

13. Port réseau
14. Logements pour carte d'extension
15. Port d'alimentation
16. Bouton de diagnostic d'alimentation
17. Voyant de diagnostic d'alimentation
18. Connecteur d'entrée ligne
19. Anneau pour cadenas
20. Emplacement pour câble de sécurité

1. Optisches Laufwerk
2. Auswurfaste für optisches Laufwerk
3. Leitungsausgangsanschluss (Line-Out)
4. Betriebsschalter
5. Mikrofonanschluss
6. Festplattenaktivitätsanzeige
7. VGA-Anschluss
8. Speicherkartenleser
9. HDMI-Anschluss
10. Kopfhöreranschluss
11. USB 2.0-Anschlüsse
12. USB 3.0-Anschlüsse
13. Netzwerkanschluss
14. Erweiterungskartensteckplätze
15. Netzanschluss
16. Diagnosetaste der Stromversorgung
17. Diagnoseanzeige Stromversorgung
18. Leitungseingangsanschluss (Line-In)
19. Ring für das Vorhängeschloss
20. Sicherheitskabeleinschub

1. Unità ottica
2. Pulsante di espulsione dell'unità ottica
3. Connettore della linea di uscita
4. Accensione
5. Connettore del microfono
6. Indicatore di attività del disco rigido
7. Connettore VGA
8. Lettore di schede di memoria
9. Connettore HDMI
10. Connettore auricolare
11. Connettori USB 2.0
12. Connettori USB 3.0
13. Connettore di rete
14. Slot delle schede di espansione
15. Connettore di alimentazione
16. Pulsante di diagnostica dell'alimentatore
17. Indicatore di diagnostica dell'alimentazione
18. Connettore della linea di ingresso
19. Anello del lucchetto
20. Slot cavo di protezione



0K7G83A00